



FINANZAS EXPERTAS

Agente de Liquidación y Compensación y Agente de Negociación Propio - Registro CNV N° 342
Agente de Colocación y Distribución Integral de FCI - Registro CNV N° 11

Informe Semanal del Mercado Lunes 30 de mayo de 2022

RESUMEN Y CONCLUSIONES

Un oasis en el desierto para los activos argentinos que permite tomar aire de muchas semanas negativas para los papeles locales. El rebote internacional y dos buenas licitaciones del tesoro le vuelven a dar impulso a las acciones, bonos soberanos en dólares y a los títulos en pesos que levantan cabeza después de un mal cierre de abril y peor transitar en el mes de mayo.

Semana de fuerte recuperación en el plano internacional, con subas en el orden del 6% en EE.UU. y 4% en Europa. Esta fortaleza generalizada parece reflejar el optimismo de que las presiones inflacionarias podrían estar tocando techo. El agotamiento tras 7 semanas de caídas, los informes positivos sobre los beneficios del sector minorista y los indicios de flexibilidad por parte de la Reserva Federal estadounidense y el Banco Central Europeo también parecen haber contribuido a la mejora en el sentimiento.

[1]

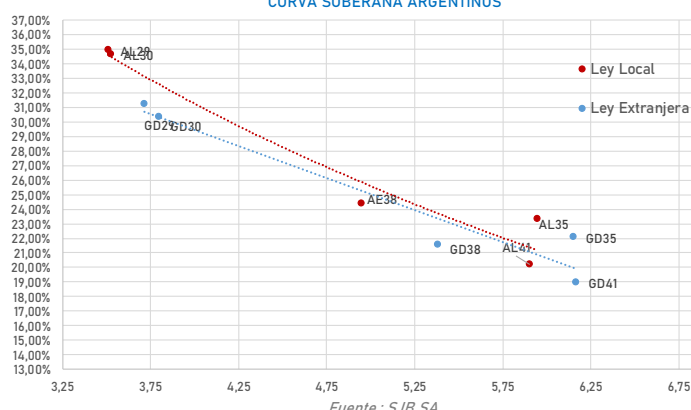
CAFÉ FINANCIERO: MACROECONOMÍA Y FINANZAS LOCALES



El rebote en los mercados internacionales tuvo un impacto positivo en todo el espectro de los activos emergentes, y en particular, para los papeles argentinos, sin agenda propia, atados a la marea del contexto exterior tuvieron una gran semana. En este escenario, los bonos soberanos en dólares rompieron la tendencia bajista que mantenían hace varias semanas dejando la zona de mínimos históricos, pero aun quedando muy cerca de los precios teóricos de default. En el horizonte semanal, los bonos en dólares ley local subieron en promedio +1,11% y los bonos ley internacional rebotaron un +3,11% también en promedio.

En cuanto al riesgo país, retrocedió de niveles máximos de la reestructuración de 2020 para cerrar en 1916 puntos básicos, contrayendo un -1,79%, no obstante, estos niveles son muy altos en términos históricos para deuda que por el momento sigue *performing*, Sin embargo, el sentimiento de los inversores sobre estos bonos se proyecta en una potencial reestructuración a partir de 2024, motivo por el cual, incluso, en los mejores momentos de este año durante la euforia por la firma del acuerdo con el FMI, el indicador no logró romper los 1.600 puntos básicos la mediana del mismo desde que se emitieron estos bonos en el canje.

CURVA SOBERANA ARGENTINOS



VARIACIÓN SEMANAL SOBERANOS ARGENTINOS

Especie	27/5/2022	20/5/2022	Variación semanal	31/12/2021	YTD
AL29	27,53	26,91	2,30%	34,8	-20,89%
AL30	26,20	25,93	1,04%	32,7	-19,88%
AL35	26,25	26,09	0,61%	31,99	-17,94%
AE38	31,85	31,5	1,11%	37,5	-15,07%
AL41	32,14	31,99	0,47%	36,5	-11,95%
GD29	30,92	29,5	4,81%	39	-20,72%
GD30	30,05	29,3	2,56%	36,31	-17,24%
GD35	28,10	27,74	1,30%	31,99	-12,16%
GD38	36,25	34,81	4,14%	40	-9,38%
GD41	34,36	32,51	5,69%	38	-9,58%
GD46	28,59	28,55	0,14%	34,8	-17,84%

Fuente: SJB SA

En este clima positivo internacional, el Merval medido en dólares cerró en 442 dólares con una importante alza de +5,87%, acumulando un +6,30% en lo que va del año, desvinculándose totalmente del acumulado anual promedio de los bonos en dólares que perdieron más de un 15% en dicho periodo. En referencia al mismo índice medido en pesos, cerró la semana en 93.683 puntos con un alza de +6,31%.

Las acciones de mejor desempeño semanal fueron las empresas del sector energético, Cresud (17,88%), Transportadora de Gas del Norte (12,91%), Pampa Energía (11,64%), Transener (10,40%) y Central Puerto (7,50%). La única empresa que terminó con pérdidas el espectro semanal fue Grupo Financiero Valores con un -0,55%.

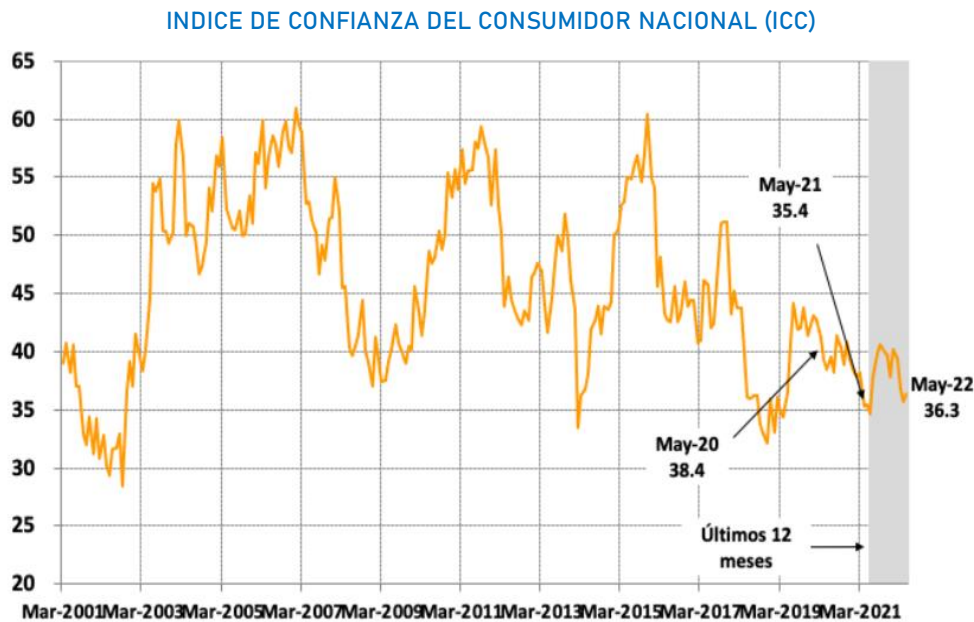
La renta en pesos tuvo otra buena semana que concluyó con otra exitosa licitación que llevó al tesoro a adjudicar \$156.740 millones, logrando en el corriente mes un financiamiento neto positivo de \$56.588 millones, lo que implicó una tasa de refinanciamiento mensual del 106%, restando aún la segunda vuelta de la licitación que se llevará a cabo el próximo lunes 30. El buen resultado vuelve a poner paños fríos en las dudas en la capacidad de refinanciación de la deuda en pesos aportando por segunda semana consecutiva algo de tranquilidad y alegrías a los bonos y letras en pesos.

Al respecto los bonos que ajustan por inflación, parece que volvió el apetito en toda la curva de bonos CER, ya que subieron en promedio +0,99%, siendo este tipo de papeles en pesos los que más subieron en promedio en la semana. Las letras CER, uno de los instrumentos preferidos por los Fondos Comunes de Inversión y otros institucionales, volvieron al ruedo con una semana positiva de +0,77%, siendo los papeles de la parte corta y media de la curva los que mejor rindieron. En cuanto a los bonos dólar link, tuvieron una semana negativa, con una caída en promedio de -0,07%, moderada por la suba de +1,17% en el TV24. En cuanto a las curvas de tasa fija, letras a descuento y Badlar cerraron mixtos con resultados de -0,28%, 0,87% y 0,15% respectivamente.

Para el cierre de semana, el dólar MEP (AL30) cerró con un alza de +0,97% (\$210,66), el CCL con una baja de -0,42% (\$210,70) y el informal terminó la semana subiendo un +1,23% (\$206,50), quedando las brechas en 76%, 76% y 72% respectivamente. En lo que se refiere al dólar oficial

mayorista, cerró la semana en \$118,48, implicando una suba semanal de +1,01%, acumulado en los últimos 30 días de +4,65%, la tasa mensual acumulada más alta desde la aceleración del *crawling peg* en tiempos de pandemia en 2020.

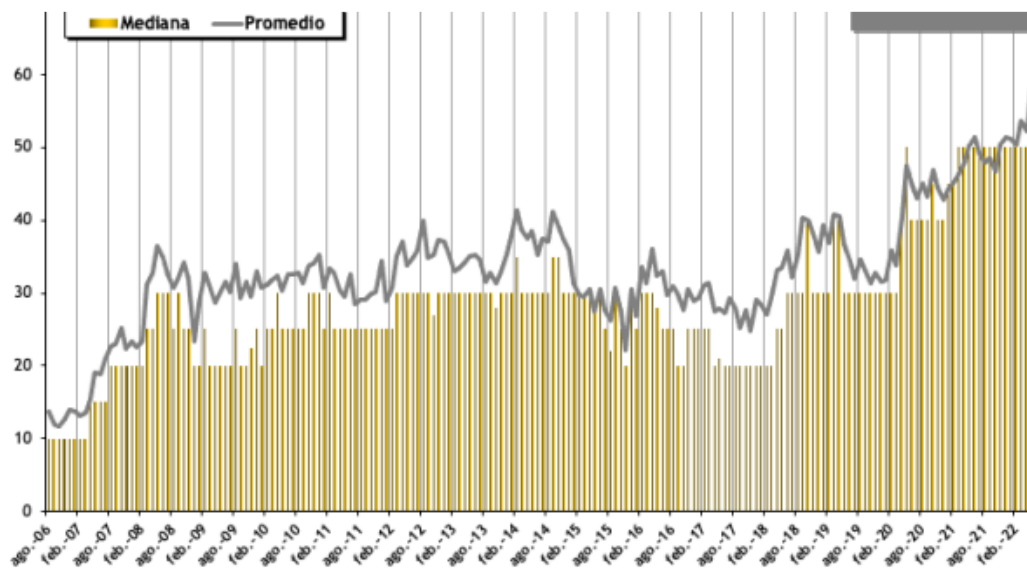
En cuanto a los datos económicos, en abril, el Índice de Confianza del Consumidor desarrollado por la UTDT a nivel nacional subió +1,6% con respecto al mes anterior. En la comparación interanual, el Índice de Confianza del Consumidor muestra una variación acumulada positiva de 2,4%.



Fuente: UTDT

Por último, de acuerdo a la encuesta mensual de expectativas de inflación desarrollada por la UTDT de abril, la inflación esperada por la población para los próximos 12 meses es de 58,4% según el promedio (50% según la mediana). Este es el valor más alto desde que se elabora el índice, año 2006, y representa una suba de 6,2 puntos porcentuales respecto a la medición de abril (52,2%).

ENCUESTA DE EXPECTATIVAS DE INFLACIÓN (EI)



Fuente: UTD

TENDENCIAS GLOBALES: COYUNTURA DE MACROECONOMÍA Y FINANZAS INTERNACIONALES

Monitor de deuda

	Nivel	Var. semana (pb)	Var. año (pb)
10a USA	2,74%	-4,50	122,30
10a ALE	0,97%	2,90	115,30
10a Brasil	12,31%	3,00	201,00
10a Chile	6,69%	0,00	97,00
IG USA *	3.119,30	1,74	-11,53
HY USA *	1.446,36	2,92	-8,38
IG Emergentes *	228,76	1,10	-12,96
IG LATAM *	294,34	1,27	-10,06

*Nota: Se toma como referencia índices del BofA para cada tipología de activo. Las variaciones son porcentuales.

Monitor de bolsa

	Nivel	Var. semana (%)	Var. año (%)
Merval	93.683,29	6,31%	12,20%
EuroStoxx 50	3.808,86	4,15%	-11,39%
S&P 500	4.158,24	6,58%	-12,76%
NASDAQ	12.131,13	6,84%	-22,46%
Dow Jones IA	33.212,96	6,24%	-8,60%
Nikkei	26.781,68	0,16%	-6,98%
Bovespa	111.941,68	3,18%	6,79%
Mexbol	52.463,55	1,83%	-1,52%
Shangai Composite	3.130,24	-0,52%	-14,00%
VIX	25,72	-12,61%	49,36%

En el plano internacional, El índice S&P 500 (+6,58%) y el índice compuesto Nasdaq (+6,84%), de alto contenido tecnológico, ganaron terreno y rompieron una serie de siete descensos semanales consecutivos. Todos los sectores del S&P 500 avanzaron, con Consumo Discrecional y Energía comportándose especialmente bien. El índice europeo Stoxx50 (+4,15%) también terminó la semana con ganancias y los latinoamericanos también tuvieron movimientos destacables, como en el caso del Bovespa (+3,18%) y el Mexbol (+1,83%). El movimiento de los índices asiáticos estuvo más contenido, con el Nikkei japonés cerrando prácticamente neutro, y el Shangai Composite marcando una caída del 0,52%.

Esta fortaleza generalizada parece reflejar el optimismo de que las presiones inflacionarias podrían estar tocando techo. Los informes positivos sobre los beneficios del sector minorista y los indicios de flexibilidad por parte de la Reserva Federal estadounidense y el Banco Central Europeo también parecen haber contribuido a la mejora en el sentimiento.

Las empresas del S&P 500 registraron una ganancia media de beneficios del 9% respecto al mismo trimestre del año anterior, según los datos de FactSet de la recién concluida temporada de resultados. Ese resultado marcó la tasa de crecimiento más lenta desde el cuarto trimestre de 2020. El sector energético fue el más fuerte entre los 11 sectores, con un crecimiento de las ganancias del 268%.

Los PMIs preliminares de Estados Unidos, un indicador mensual de actividad de las industrias de servicios y manufacturas, mostraron un retroceso hasta el 57,5 en mayo, frente al 59,2 de abril (las lecturas del PMI superiores a 50 indican una expansión de la actividad). La producción manufacturera y los nuevos pedidos fueron sólidos, pero la encuesta indicó que los costos de los insumos y las cargas de producción también aumentaron significativamente. En el sector de los servicios, el índice PMI se situó en 53,5, por debajo del 55,6 del mes anterior.

En la Eurozona, la actividad empresarial del sector privado se sostuvo mejor de lo que se temía en mayo, en medio de una fuerte demanda de servicios, especialmente de los hogares, según mostró una encuesta de directores de compras. El PMI preliminar bajó a 54,9 desde el 55,8 de mayo. La inflación en los costos de los insumos de las empresas se redujo por segundo mes consecutivo.

Las actas de la reunión de principios de mayo del Comité Federal de Mercado Abierto contuvieron pocas sorpresas, y todos los miembros se mostraron partidarios de subir las tasas de interés en 50 puntos básicos en las próximas reuniones, en un esfuerzo por llevarlas a un nivel neutral que no inhiba ni estimule el crecimiento económico. Algunos participantes indicaron que podría ser necesario un enfoque más "restrictivo" en el endurecimiento de la política monetaria, en función de la evolución de las perspectivas económicas.

El índice núcleo de precios de los gastos de consumo personal básicos de EE.UU. (PCE), que excluye los alimentos y la energía, subió un 0,3% en abril, en línea con las expectativas y con pocos cambios respecto a los tres meses anteriores. En términos anuales, este índice de inflación se situó en el 4,9%, lo que supone una moderación con respecto al 5,2% de marzo. Los gastos de consumo personal generales si crecieron a un ritmo más rápido que la inflación, aumentando un 0,9% secuencialmente en abril.

Las tasas libres de riesgo se mantuvieron relativamente estables, ante este contexto, y ayudaron a una recuperación en la renta fija corporativa, con alzas de 1,74% para el segmento *Investment Grade* de EE.UU., 2,92% para el segmento *High Yield*, y 1,10% para la deuda emergente.

Monitor de divisas

	Nivel	Var. semana (%)	Var. año (%)
USD/EUR	0,93	-1,63%	5,90%
GBP/EUR	1,18	-0,44%	-1,12%
USD/JPY	127,09	-0,58%	10,44%
USD/BRL	4,73	-3,05%	-15,22%
USD/MXN	19,56	-1,47%	-4,60%
USD/CNY	6,69	-0,04%	5,32%
DXY	101,64	-1,35%	6,24%

Monitor de commodities

	Nivel	Var. semana (%)	Var. año (%)
Oro	1.857,30	0,66%	1,46%
Plata	22,14	1,70%	-5,20%
Aluminio	2.857,75	0,40%	1,79%
Acero	4.741,00	-1,15%	4,24%
Petróleo (WTI)	115,07	4,28%	52,51%
Commodity Index (BBG)	133,87	2,54%	34,99%

El cambio de sentimiento en el mercado estuvo acompañado por una caída en el dólar estadounidense, que, medido a través del índice DXY, cayó un 1,35% en el plano semanal. Entre las monedas que más se apreciaron con respecto al mismo destaca el Real brasileño, que se apreció un 3,4% durante la semana.

Por su parte, el precio del crudo estadounidense siguió subiendo después de caer brevemente por debajo de los 100 dólares por barril el 10 de mayo, cerrando la semana en torno a los 115 dólares por barril. Sin embargo, esta cifra sigue siendo inferior al nivel de 123 dólares que alcanzó el petróleo el 8 de marzo, un par de semanas después de que estallara la guerra en Ucrania.

La fortaleza exhibida por los metales preciosos, con el oro creciendo un 0,66% y la plata un 1,7% también contribuyeron a que el índice de commodities agregados de BBG cerrara la semana con un crecimiento del 2,54%.

TIPS PARA MONITOREAR EN LA SEMANA

Los aspectos y eventos a considerar durante esta semana se pueden resumir en:

- Evolución de las cifras de Covid19 a nivel global;
- Desarrollo de programas de vacunación global;
- Evolución de la guerra en Ucrania;
- Presentación de resultados corporativos: Europa, Latinoamérica;
- PMIs finales: UK, Área Euro, EE.UU;
- Datos de empleo: EE.UU, Europa;
- Datos de inflación preliminares: Europa;

EN QUÉ INVERTIR

Cartera Ahorro Pesos

Perfil del cliente: Conservador

Benchmark: Plazo Fijo ARS

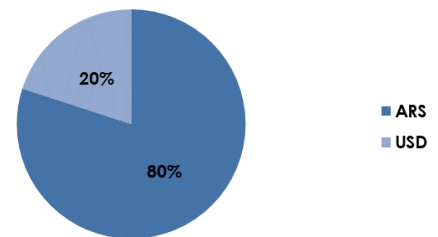
Filosofía de la cartera

Cartera pensada para un inversor conservador cuyo objetivo es preservar su poder adquisitivo en pesos, con un rendimiento que intente batir los retornos de Plazo Fijo. La cartera busca diversificar riesgo de devaluación, con un porcentaje elevado de la cartera nominado en dólares americanos, y un porcentaje en pesos argentinos colocado en instrumentos de inversión de baja volatilidad.

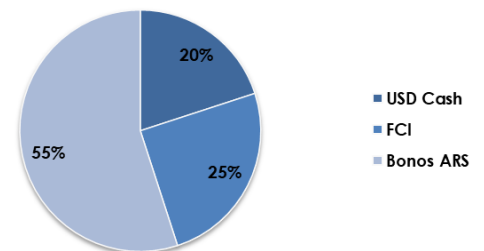
Posicionamiento en divisas

A pesar de tener como *benchmark* una referencia nominada en pesos, consideramos adecuado, dado el riesgo de devaluación del peso argentino frente al dólar, nominar un 30% de la cartera en dólares físicos, o en instrumentos conservadores y líquidos en esa divisa. Del 70% de la cartera nominada en pesos, la totalidad se aloca en activos de renta fija, con baja exposición a riesgo de mercado.

Distribución por divisa



Distribución por clase de activo



Cartera Ahorro ARS				
Especie	Ticker	Asset Class	Moneda	% Portfolio
USD		USD Cash	USD	20,0%
FCI 's		FCI	ARS	25,0%
<i>Consultatio Deuda Argentina</i>	CDEUDARA	FCI	ARS	25,0%
Bonos Ars		Bonos ARS	ARS	55,0%
T2X4	T2X4	Bonos ARS	ARS	20,0%
TO23	TO23	Bonos ARS	ARS	5,0%
S29L2	S29L2	Bonos ARS	ARS	10,0%
BAY23	BAY23	Bonos ARS	ARS	10,0%
PBA25	PBA25	Bonos ARS	ARS	10,0%

Rendimiento de la cartera	
Rendimiento Histórico	145,98%
Rendimiento Histórico (TNA)	74,94%
Rendimiento Semanal	0,57%
Rendimiento YTD	18,12%
TNA	44,38%
Rendimiento Benchmark YTD	17,47%

Nota: Se invierte lo procedente a la amortización del bono PBY22 al bono Badlar BAY23.

CARTERA ACCIONES ARGENTINAS

Perfil del cliente: Agresivo

Benchmark: S&P Merval.

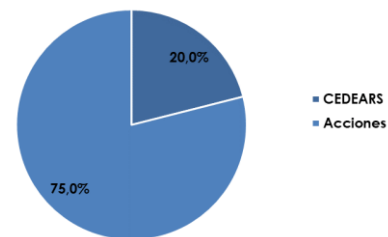
Filosofía de la cartera

Cartera pensada para un inversor agresivo cuyo objetivo sea posicionarse en activos argentinos con alta liquidez, con cotización en Estados Unidos y con un beta alto. El objetivo de la cartera es superar el rendimiento del Merval.

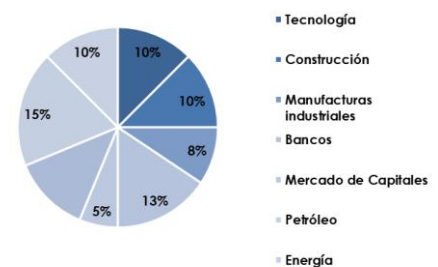
Posicionamiento por sectores

Se concentra actualmente en un posicionamiento diversificado y que sobrepondera empresas energéticas y de perfil industrial. También cuenta con posiciones en el sector bancario y sector tecnológico, donde el posicionamiento se realiza a través de CEDEARS.

Distribución por clase de activo



Distribución sectorial



Cartera Acciones Argentinas				
Especie	Ticker	Asset Class	Moneda	% Portfolio
Cedears		CEDEARS	ARS	20,0%
<i>Globant</i>	GLNT	CEDEARS	ARS	5,0%
<i>Mercado Libre</i>	MELI	CEDEARS	ARS	5,0%
<i>Vista</i>	VIST	CEDEARS	ARS	10,0%
Acciones		Acciones	ARS	80,0%
<i>Loma Negra</i>	LOMA	Acciones	ARS	10,0%
<i>Banco Macro</i>	BMA	Acciones	ARS	10,0%
<i>Grupo Financiero Galicia</i>	GGAL	Acciones	ARS	7,5%
<i>Mirgor</i>	MIRG	Acciones	ARS	7,5%
<i>BYMA</i>	BYMA	Acciones	ARS	5,0%
<i>Pampa Energía</i>	PAMP	Acciones	ARS	10,0%
<i>YPF</i>	YPF	Acciones	ARS	10,0%
<i>Ternium</i>	TXAR	Acciones	ARS	10,0%
<i>Transportadora de Gas del Sur</i>	TGSU2	Acciones	ARS	10,0%

Rendimiento de la cartera	
Rendimiento Histórico	324,33%
Rendimiento Histórico (TNA)	154,95%
Rendimiento Semanal	-2,23%
Rendimiento YTD	-1,41%
TNA	-4,04%
Rendimiento Benchmark YTD	12,20%

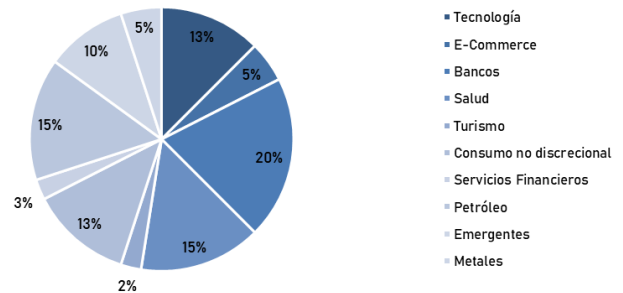
CARTERA CEDEARS

Perfil del cliente: Agresivo

Filosofía de la cartera

Para su armado se tomó en consideración la liquidez que presentan los CEDEARS de las compañías en el mercado local (lo que facilita comprar o vender los títulos para tomar posición), diversificación sectorial de las compañías elegidas, y perspectiva de crecimiento del negocio/sector de las empresas en el mediano plazo.

Ponderación por sector.



Cartera CEDEARS			
Especie	Ticker	% Portfolio	Var. % Última semana
Cedears		100%	6,59%
MSFT	Microsoft Corporation	2,50%	9,15%
AAPL	Apple Inc	2,50%	9,40%
NVDA	NVIDIA Corporation	2,50%	13,53%
MELI	Mercadolibre Inc	2,50%	5,24%
DISN	Walt Disney Co	2,50%	8,15%
PFE	Pfizer Inc.	5,00%	2,88%
KO	Coca-Cola Co	5,00%	6,50%
FB	Facebook, Inc. Common Stock	2,50%	1,86%
AMZN	Amazon.com, Inc.	2,50%	8,23%
WMT	Walmart Inc	5,00%	8,51%
PG	Procter & Gamble Co	2,50%	5,12%
V	Visa Inc	2,50%	7,65%
XOM	Exxon Mobil Corporation	10,00%	6,87%
GOOGL	Alphabet Inc Class A	2,50%	3,71%
CVX	Chevron Corporation	5,00%	6,71%
EEM	iShares MSCI Emerging Markets ETF	2,50%	2,87%
EWZ	Ishares Msci Brazil ETF	7,50%	6,78%
GOLD	Barrick Gold Corp	5,00%	2,30%
JNJ	Johnson & Johnson	5,00%	5,76%
UNH	United Health Corporation	5,00%	-0,52%
XLF	Financial Select Sector SPDR Fund	20,00%	9,59%

Rendimiento de la cartera	
Rendimiento Histórico	124,68%
Rendimiento Histórico (TNA)	67,72%
Rendimiento Semanal	6,59%
Rendimiento YTD	-0,89%
TNA	-2,18%

CARTERA ETF's

Perfil del cliente: Moderada

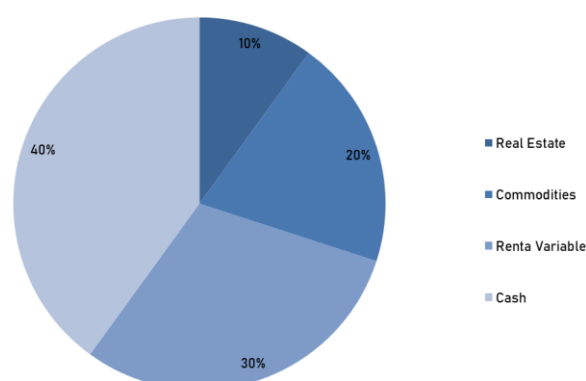
Filosofía de la cartera

Esta cartera está apuntada a clientes que buscan rentabilidades en dólares, utilizando para su composición Exchange Traded Funds (ETF's), vehículos de inversión colectiva que cotizan en mercados del exterior.

Posicionamiento por sectores:

La cartera cuenta con exposición a commodities y Real Estate, que componen en conjunto un 10% de la cartera, y cuenta con un 45% de la tenencia invertida en Renta Variable, buscando diversificar activamente entre sectores y geografías con potencial de obtener retornos positivos diferenciales. Un 35% de la cartera se encuentra en Cash USD, para reducir la exposición a riesgo y a la espera de oportunidades.

Ponderación por tipo de activo



Nueva Cartera ETF's				
Especie	Ticker	Clase de Activo	Moneda	% Portfolio
		ETF's	USDC	60,0%
GLTR	abrdrn Physical Precious Metals Basket Shares ETF	ETF's	USDC	5,0%
PDBC	Invesco Optimum Yld Dvsfd Cmd Str No K 1 ETF	ETF's	USDC	5,0%
SLV	iShares Silver Trust	ETF's	USDC	5,0%
GLD	SPDR Gold Trust	ETF's	USDC	5,0%
DIA	SPDR Dow Jones Industrial Average ETF Trust	ETF's	USDC	10,0%
XLF	Financial Select Sector SPDR Fund	ETF's	USDC	5,0%
EEM	iShares MSCI Emerging Markets ETF	ETF's	USDC	5,0%
QUAL	VanEck MSCI International Quality ETF	ETF's	USDC	5,0%
IEUR	iShares Core MSCI Europe ETF	ETF's	USDC	5,0%
XLRE	Real Estate Select Sector SPDR Fund	ETF's	USDC	10,0%
USD Cash		USD Cash	USD	40,0%

Rendimiento de la cartera	
Rendimiento Histórico	4,70%
Rendimiento Semanal	2,65%
Rendimiento YTD	-2,07%
TNA	-5,08%
Rendimiento QTD	-3,76%

Contactos:

Ejecutivos de cuenta

Gabriel Notario gnotario@sjb.com.ar

Tel directo 0264 4291951

Natalí Méndez nmendez@sjb.com.ar

Tel directo 0264 4291954

Cintia Clavero cclavero@sjb.com.ar

Tel directo 0264 4291956

Research y Estrategia

Juan José Vita jjvita@sjb.com.ar

Tel directo 0264 4291970

Marianela Gayá mgaya@sjb.com.ar

Tel directo 0264 4291970

Contacto general

info@sjb.com.ar

Tel 0264 – 4203373

Cel: +54 9 264 552-6666

www.sjb.com.ar

Este informe fue confeccionado sólo con propósitos informativos y su intención no es la de ofrecer o solicitar la compra/venta de algún título, activo o bien. La información disponible fue extraída de diversas fuentes (Thomson Reuters, Bloomberg, FMI, CEPAL, Ámbito Financiero, Cronista Comercial, Buenos Aires Económico, La Nación, Clarín, InfoBAE, Investing, América Economía, WSJ, Bolsar, Economía y Finanzas, CNN, Télam, BID, USDA, CME, OCDE, informes de gobiernos, bancos y bolsas, diarios oficiales, entre otros, todos de circulación masiva y pública) y se encuentra a disposición para el público general. Estas fuentes han demostrado ser confiables. A pesar de ello, no podemos garantizar la integridad o exactitud de las mismas. Todas las opiniones y estimaciones son a la fecha de hoy, al cierre de este reporte y pueden variar. La información contenida en este documento no es una predicción de resultados ni se asegura ninguno. Este reporte no refleja todos los riesgos u otros temas relevantes relacionados a las inversiones en los activos mencionados. Antes de realizar una inversión, los potenciales inversores deben asegurarse que comprenden las condiciones de inversión y cualquier riesgo asociado por eso recomendamos